

# 美国二季度GDP小幅上修 贵金属价格窄幅震荡

一周集萃-贵金属

研究中心

2024年8月31日



## 目 录

- 01 行情回顾
- 02 海外宏观经济
- 03 美元指数、利率及汇率
- 04 贵金属市场资金面

# 第一部分 行情回顾



## 贵金属：美国二季度GDP小幅上修，贵金属价格窄幅震荡

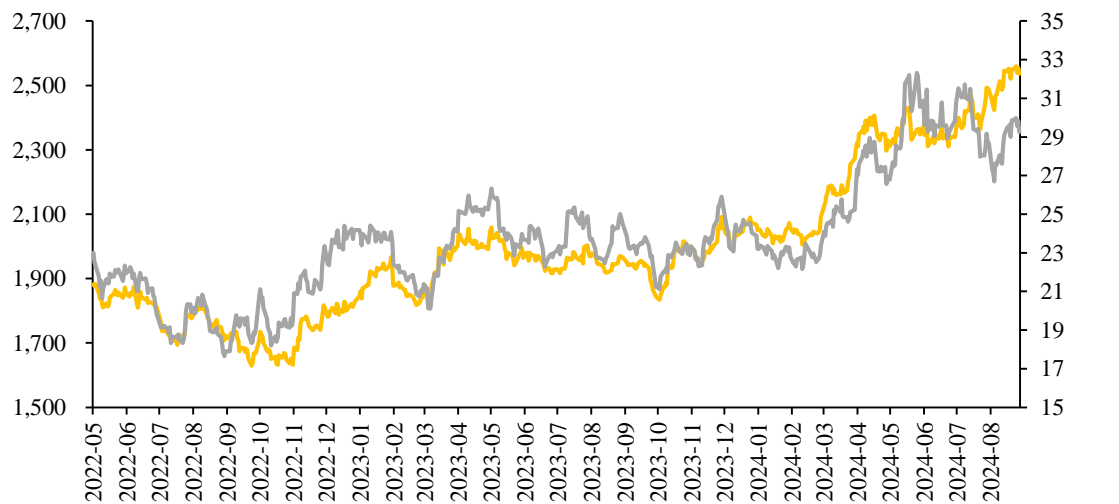
### ✓ 逻辑观点：

- ✓ **基本面：**美国7月PCE通胀同比持平于前值的增2.5%，低于预期；PCE通胀环比增0.2%，较上月小幅增长；核心PCE通胀同比增2.6%，略低于预期；核心PCE环比增0.2%，符合预期。美国第二季度实际GDP年化修正值环比增3.0%，预期增2.8%，初值增2.8%，第一季度终值增1.3%。核心PCE物价指数年化修正值环比增2.8%，预期增2.9%，初值增2.9%，第一季度终值增3.6%。美国6月FHFA房价指数环比降0.1%，预期升0.1%，前值持平；同比升5.1%，前值升5.7%。6月S&P/CS20座大城市未季调房价指数同比升6.5%，预期6.0%，前值6.81%。美国8月谘商会消费者信心指数103.3，预期100.6，前值从100.3修正为101.9。
- ✓ **消息面：**美联储博斯蒂克表示，按历史标准来看，就业率仍然相当强劲；通胀下降速度，以及失业率的上升都超出预期，意味着应该将降息提前至第三季度。美联储戴利表示，劳动力市场已实现完全平衡；调整政策的时机已到，很难想象有什么因素会干扰九月的降息；随着通胀回落，不希望继续收紧政策；没有看到劳动力市场突然疲软的迹象，现在判断降息幅度还为时尚早。美联储7月贴现率会议纪要显示，芝加哥联储、纽约联储官员投票赞成下调贴现率25个基点至5.25%；各地区联储官员普遍认为美国经济活动稳定、通胀缓和、劳动力市场继续趋于平衡。
- ✓ **市场资金面：**截至8月27日当周，COMEX黄金期货管理基金净多持仓增加6986手至200291手，COMEX白银期货管理基金净多持仓增加3348手至33187手。截至8月30日，SPDR黄金ETF持仓862.74吨，周内流入6.62吨；SLV白银ETF持仓14493.33吨，周内流入2.83吨。
- ✓ **操作建议：**沪金周五夜盘跌0.58%至571.46元/克，周内累计微涨0.08%；沪银周五夜盘跌2.01%至7359元/千克，周内累计下跌1.33%。世界黄金协会数据显示，2023年全球各央行的净黄金购买总额达到1037吨，连续两年超过一千吨，2022年净购金1136吨。今年前六个月，全球央行净购金483吨。美国二季度GDP小幅上修，海外衰退预期略微降温，短线贵金属价格或维持区间震荡，后续9月会议降息落地或支撑贵金属价格上行。

## 贵金属：美国二季度GDP小幅上修，贵金属价格窄幅震荡

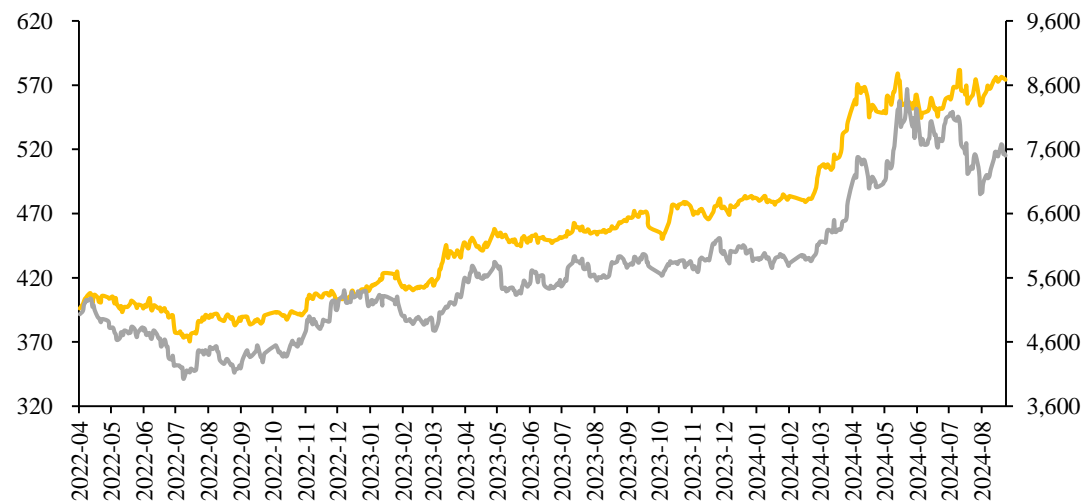
- ✓ 美国第二季度实际GDP年化修正值环比增3.0%，预期增2.8%，初值增2.8%，第一季度终值增1.3%。核心PCE物价指数年化修正值环比增2.8%，预期增2.9%，初值增2.9%，第一季度终值增3.6%。
- ✓ 沪金周五夜盘跌0.58%至571.46元/克，周内累计微涨0.08%；沪银周五夜盘跌2.01%至7359元/千克，周内累计下跌1.33%。

### 外盘COMEX贵金属期货价格走势（美元/盎司）



— COMEX黄金期货主力合约收盘价(美元/盎司) — COMEX白银期货主力合约收盘价(美元/盎司,右轴)

### 内盘贵金属期货价格走势（黄金：元/克；白银：元/千克）

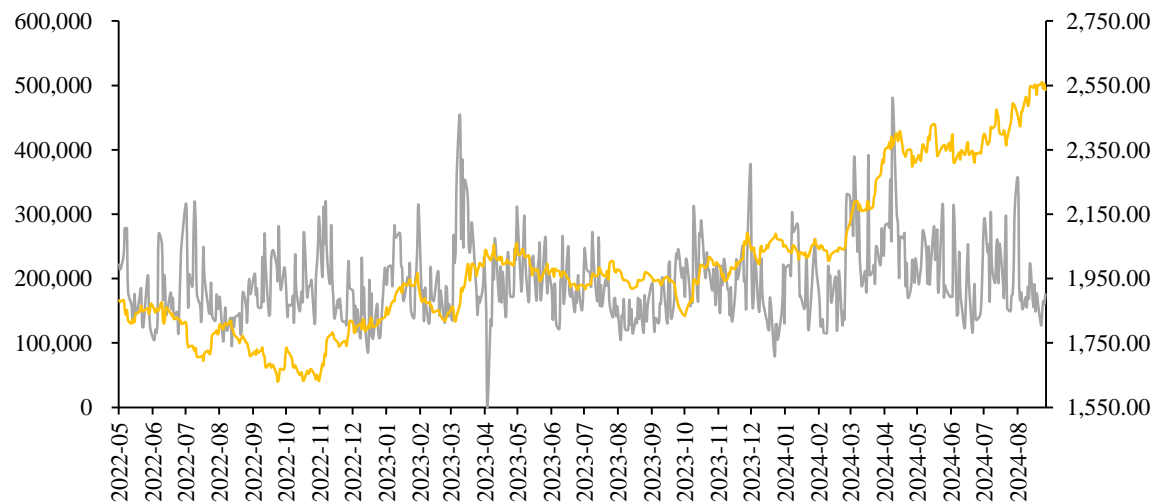


— 上期所黄金期货主力合约收盘价(元/克) — 上期所白银期货主力合约收盘价(元/千克,右轴)

## 短线投机资金相对看好贵金属价格表现，贵金属ETF持仓维持正向流入

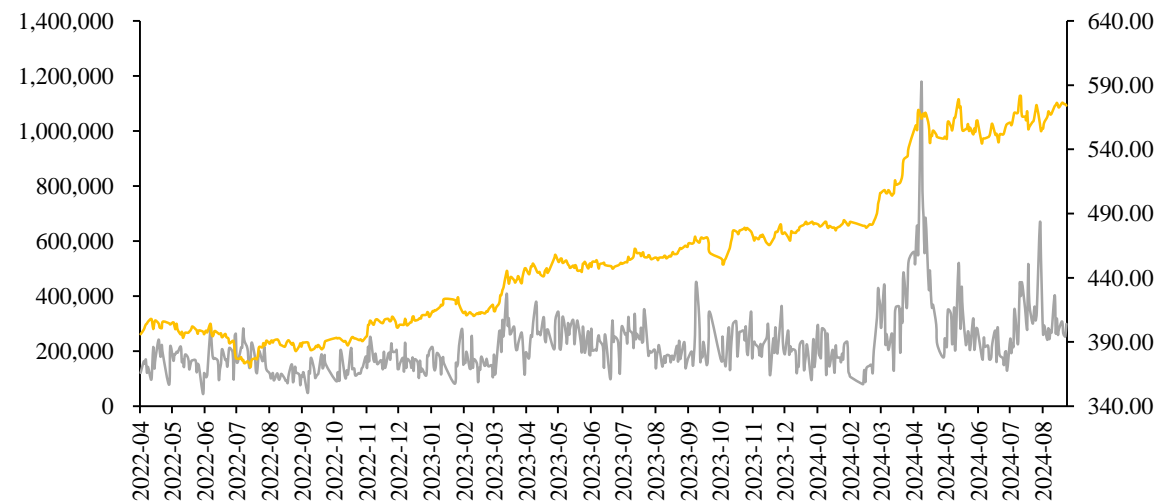
- ✓ 截至8月27日当周，COMEX黄金期货管理基金净多持仓增加6986手至200291手，COMEX白银期货管理基金净多持仓增加3348手至33187手。
- ✓ 截至8月30日，SPDR黄金ETF持仓862.74吨，周内流入6.62吨；SLV白银ETF持仓14493.33吨，周内流入2.83吨。

### COMEX贵金属期货成交量（单位：手）



—— COMEX黄金期货主力合约 成交量(手)      —— COMEX黄金期货主力合约 收盘价(美元/盎司,右轴)

### 上期所贵金属期货成交量（单位：手）



—— 上期所黄金期货 成交量(手)      —— 上期所黄金期货主力合约 收盘价(元/克,右轴)

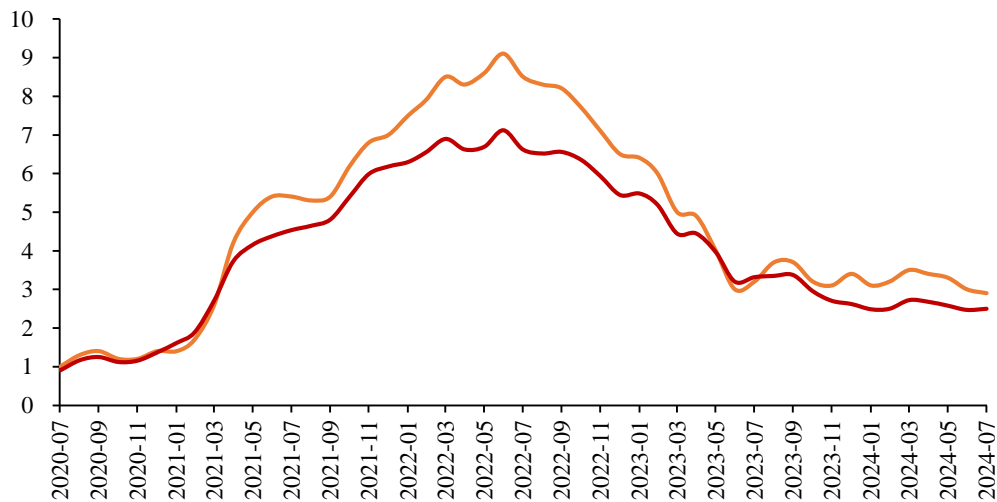
# 第二部分 海外宏观经济



# 美国7月CPI环比回落

- ✓ 美国7月PCE通胀同比持平于前值的增2.5%，低于预期；PCE通胀环比增0.2%，较上月小幅增长；核心PCE通胀同比增2.6%，略低于预期；核心PCE环比增0.2%，符合预期。
- ✓ 美国7月CPI同比增2.9%，连续第四个月回落，预期值增3%，前值增3%；环比增0.2%，符合预期，前值降0.1%。美国7月核心CPI同比增3.2%，符合预期，前值增3.3%；环比增0.2%，符合预期，前值增0.1%。

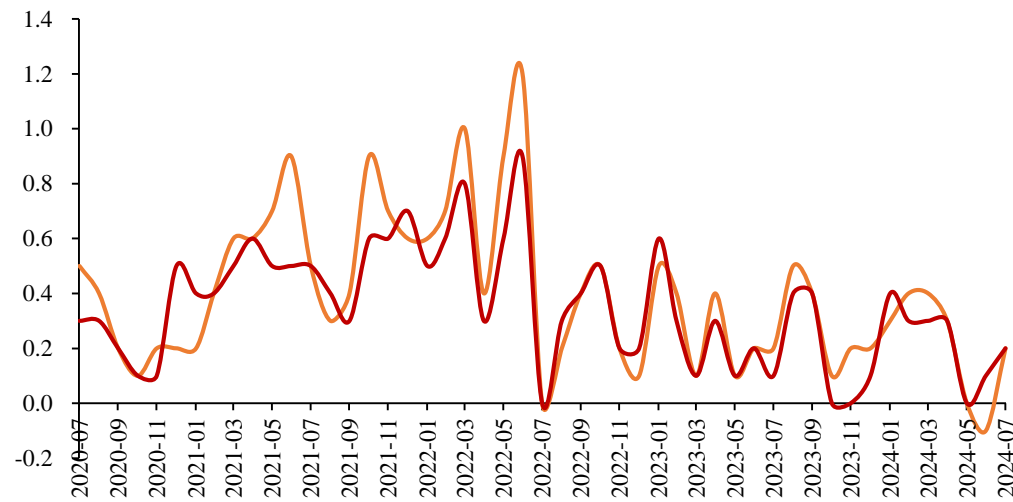
### 美国CPI、PCE物价指数同比



— 美国CPI物价指数同比(%)

— 美国PCE物价指数同比(%)

### 美国CPI、PCE物价指数环比



— 美国CPI物价指数环比(%)

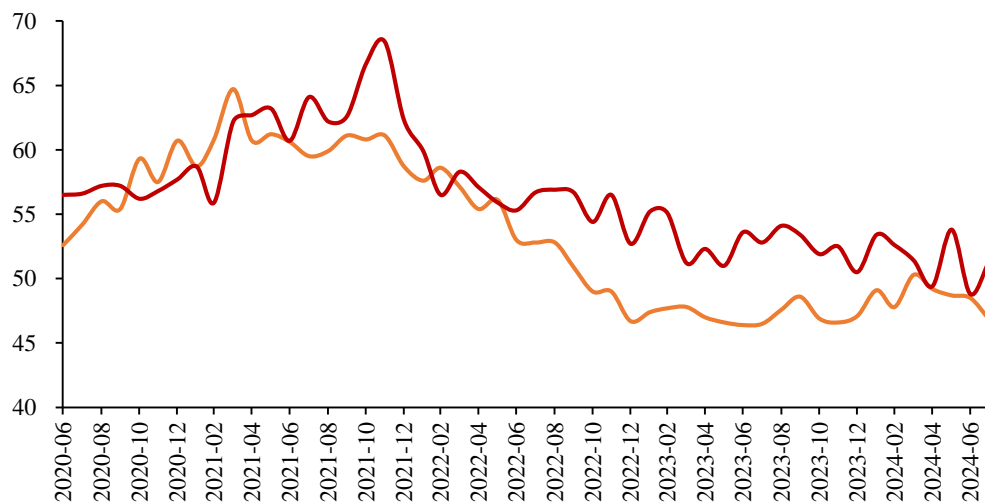
— 美国PCE物价指数环比(%)



# 美国8月Markit制造业PMI初值创8个月新低

- ✓ 美国8月Markit制造业PMI初值48，创8个月新低，低于预期值和前值的49.6。
- ✓ 美国7月ISM制造业指数下降至46.8，低于预期的48.8和6月前值48.5。分项而言，新订单指数录得47.4，较上月下降1.9个点，新订单数收缩；新出口订单指数微增0.2个点至49.0；生产指数下降2.6个点至45.9；物价指数上升0.8个点至52.9，成本压力略微上升；就业分项指数大幅下降5.9个点至43.4，制造业就业维持收缩；库存指数下降0.9个点至44.5，客户库存指数下降1.6个点至45.8，去库进程持续推进。

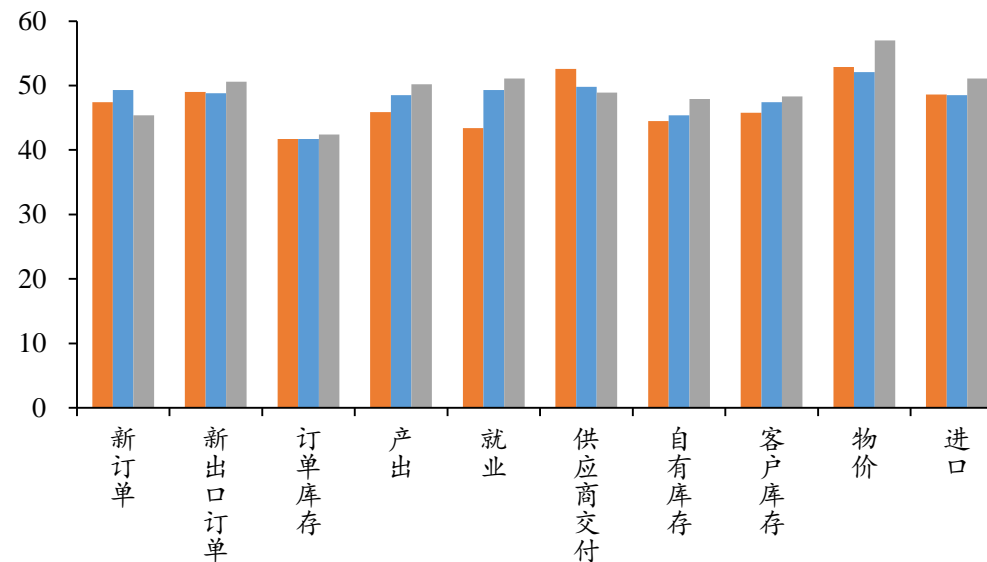
### 美国ISM制造业、非制造业PMI



— 美国ISM制造业PMI

— 美国ISM服务业PMI

### 美国ISM制造业PMI分项

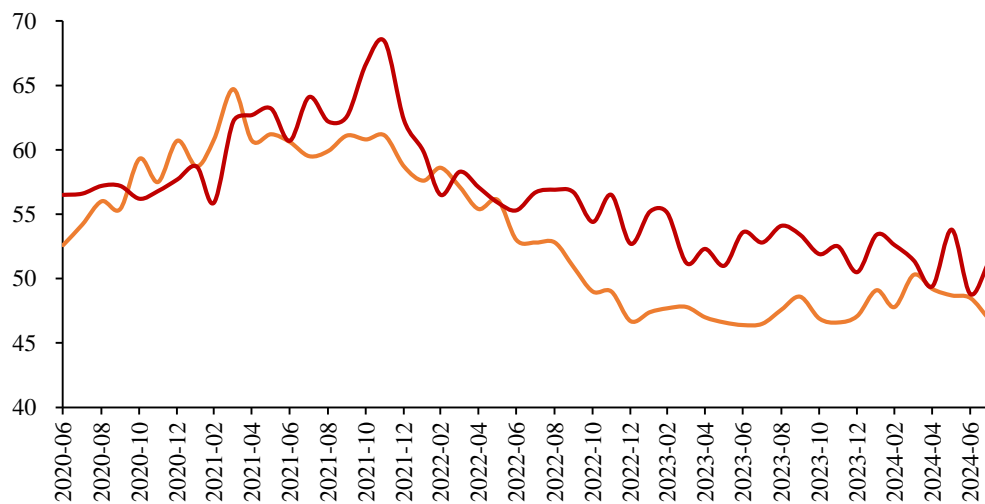


■ 2024-07 ■ 2024-06 ■ 2024-05

# 美国8月Markit服务业PMI反弹

- ✓ 美国8月Markit服务业PMI初值55.2，创2个月新高，预期值54，前值55。美国8月Markit综合PMI初值54.1，创4个月新低但好于预期值的53.5，前值54.3。
- ✓ 7月ISM服务业PMI从48.8反弹至51.4，高于预期值51。分项而言，商业活动指数上升4.9个点至54.5；就业指数上升5个点至51.1；反映需求的新订单指数上升5.1个点至52.4；价格指数上升0.7个点至57，成本压力略微上升；订单库存指数上升6.9个点至49.8、库存景气指数下降0.9个点至63.2，库存水平回升；供应商交货指数略微下降4.6个点至47.6，交货速度加快。

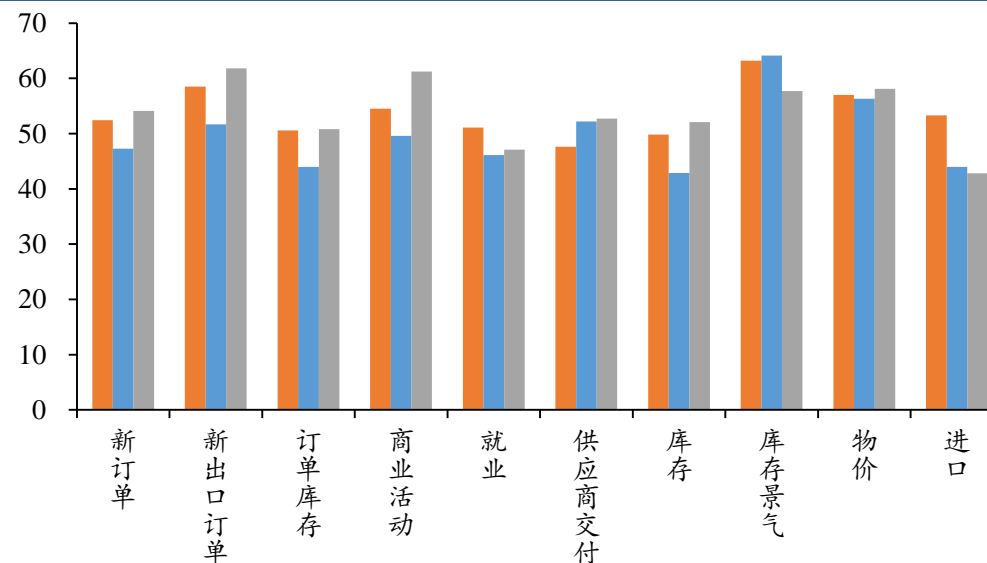
### 美国ISM制造业、非制造业PMI



— 美国ISM制造业PMI

— 美国ISM服务业PMI

### 美国ISM非制造业PMI分项

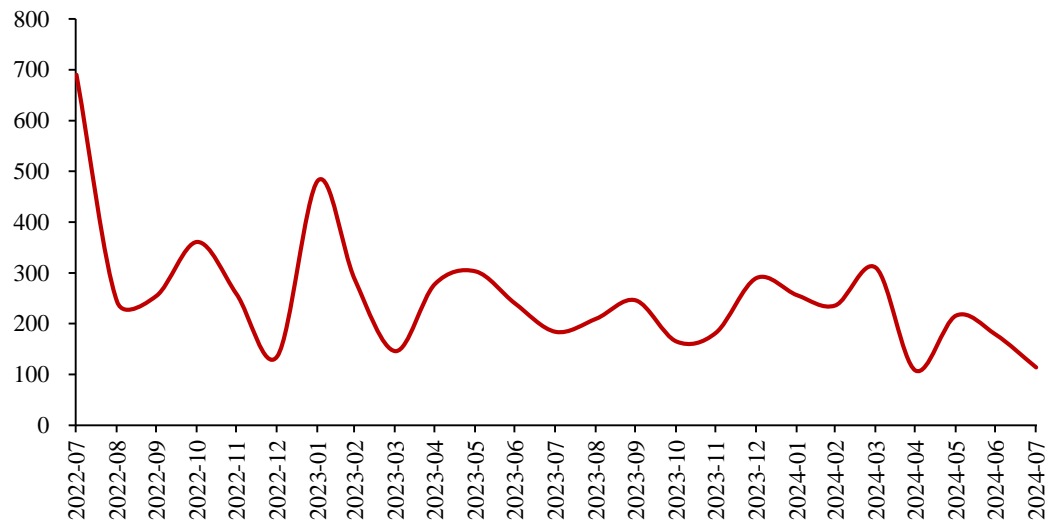


■ 2024-07 ■ 2024-06 ■ 2024-05

# 美国7月非农数据弱于预期、失业率上升

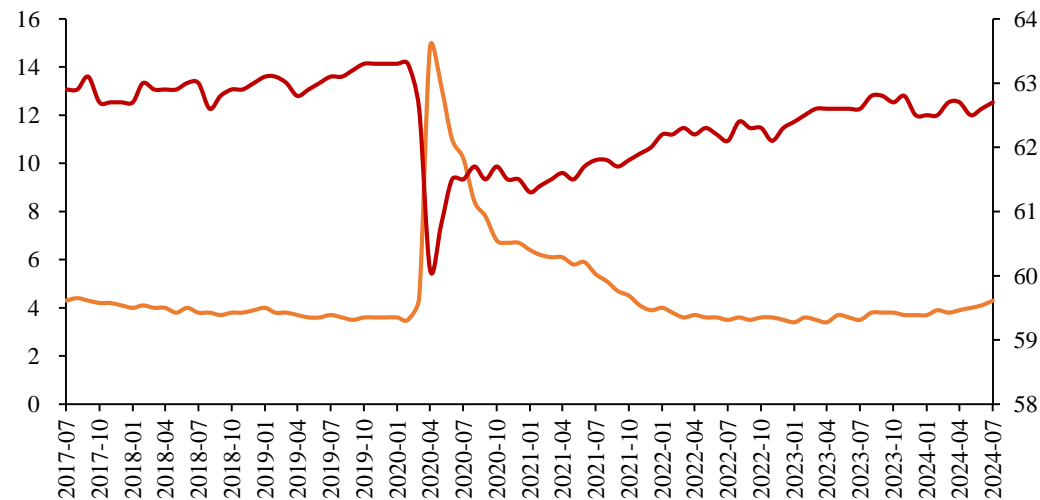
- ✓ 美国7月新增非农就业人数录得增11.4万人，较上月而言下行6.5万人，低于此前预期。
- ✓ 分项而言，7月新增非农就业主要受教育和保健服务、建筑业、休闲和酒店业所拉动。教育和保健服务7月新增就业5.7万人，前值7.9万人；建筑业7月新增就业2.5万人，前值2万人；休闲和酒店业7月新增就业2.3万人，前值0.1万人。
- ✓ 美国失业率增4.3%，较上月而言上行0.2个百分点；美国劳动参与率增62.7%，较上月而言上行0.1个百分点。
- ✓ 美国非农私营平均时薪为35.07美元，时薪增速同比下降至增3.6%；环比下降至增0.2%。

## 美国新增非农就业人数



— 美国新增非农就业人数(千人)

## 美国失业率、劳动参与率



— 美国失业率(%)

— 美国劳动参与率(%,右轴)

# 第三部分 美元指数、 利率及汇率



# 美元指数、美十债收益率上涨

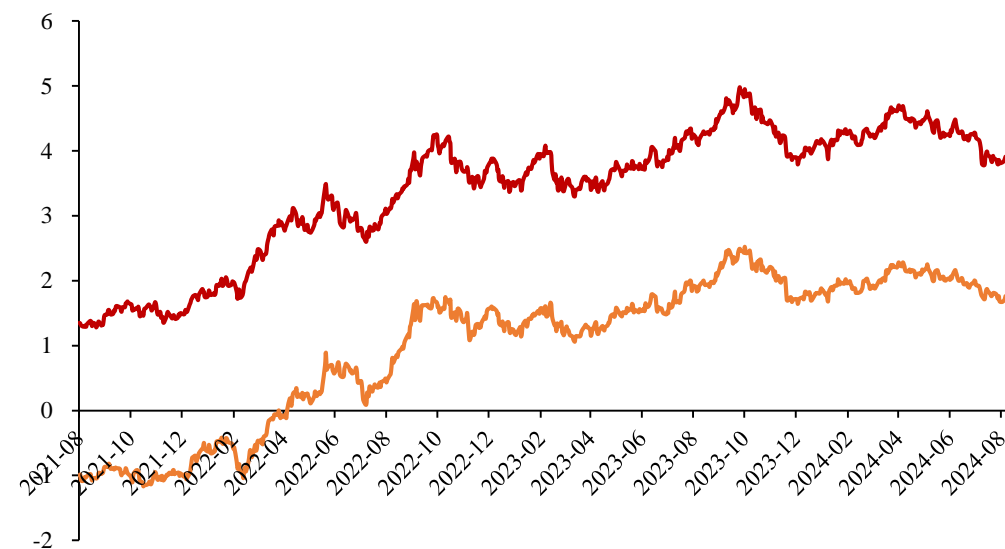
✓ 截至8月30日，美元指数录得101.7271，周环比上涨1.04%。截至8月30日，美十债收益率录得3.91%，周环比上涨10bp。截至8月30日，美十债TIPS收益率录得1.76%，周环比上涨8bp。

## 美元指数



美元指数

## 美十债收益率、美十债实际收益率 (TIPS)



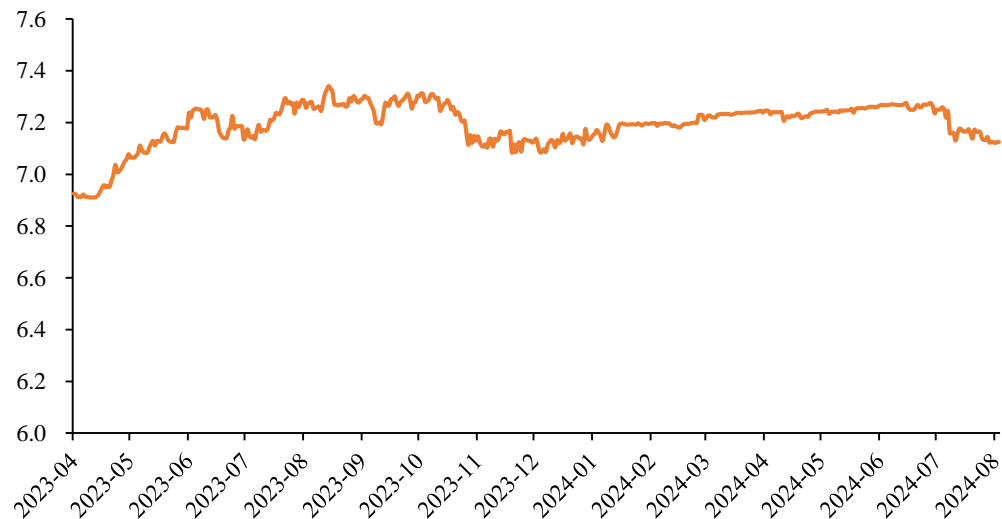
10年期美债收益率(%)

10年期美债TIPS收益率(%)

# 人民币汇率走强，美债10Y-3M利差倒挂幅度收窄

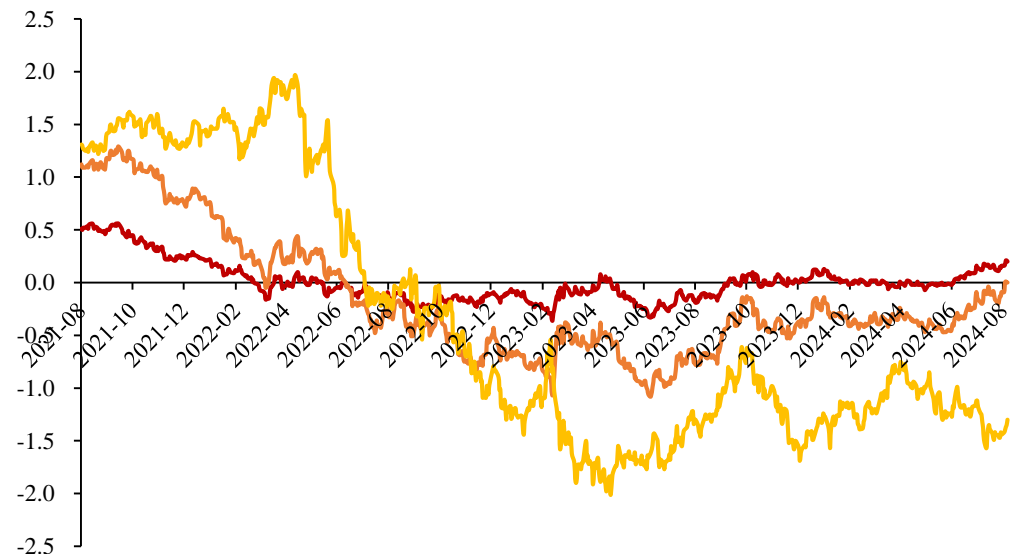
- ✓ 周内人民币汇率走强，截至8月30日，美元兑人民币汇率录得7.09，周环比调升0.02%。
- ✓ 截至8月30日，美债10Y-5Y利差录得0.2%，周环比走阔4bp；美债10Y-2Y利差持平，周环比走阔9bp；美债10Y-3M利差录得-1.3%，倒挂幅度周环比收窄14bp。

## 人民币兑美元汇率



— 美元兑人民币汇率

## 美国国债长短利差



— 10Y-5Y美债利差(%)

— 10Y-2Y美债利差(%)

— 10Y-3M美债利差(%)

## 美欧十债利差周环比走阔，欧元、日元汇率走弱

- ✓ 截至8月30日，美欧十债利差录得0.9627%，周环比走阔10bp。
- ✓ 截至8月30日，欧元兑美元汇率录得1.1061，周环比调贬0.8%。截至8月30日，美元兑日元汇率录得145.95，周环比调贬1.08%。

### 欧元兑美元、美元兑日元汇率



### 美欧十债利差



# 第四部分 贵金属 市场资金面

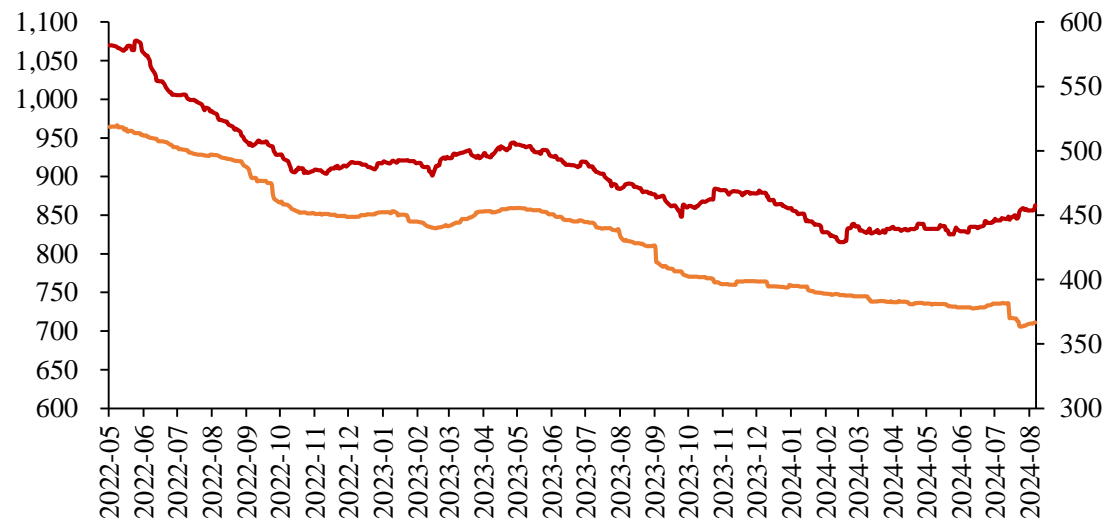




# 贵金属ETF持仓维持正向流入

✓ 截至8月30日，SPDR黄金ETF持仓862.74吨，周内流入6.62吨；SLV白银ETF持仓14493.33吨，周内流入2.83吨。

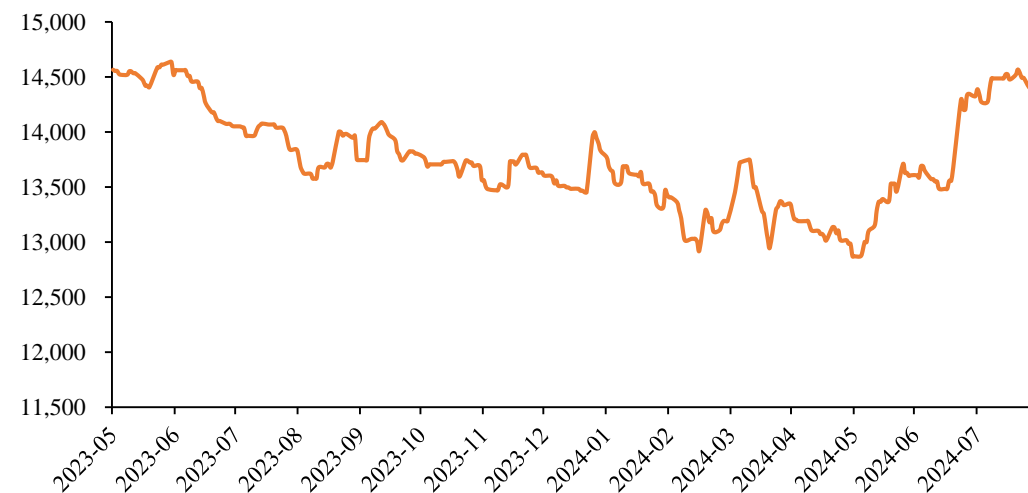
## 黄金ETF持仓



— SPDR黄金ETF持仓(吨)

— iShares黄金ETF持仓(吨,右轴)

## 白银ETF持仓

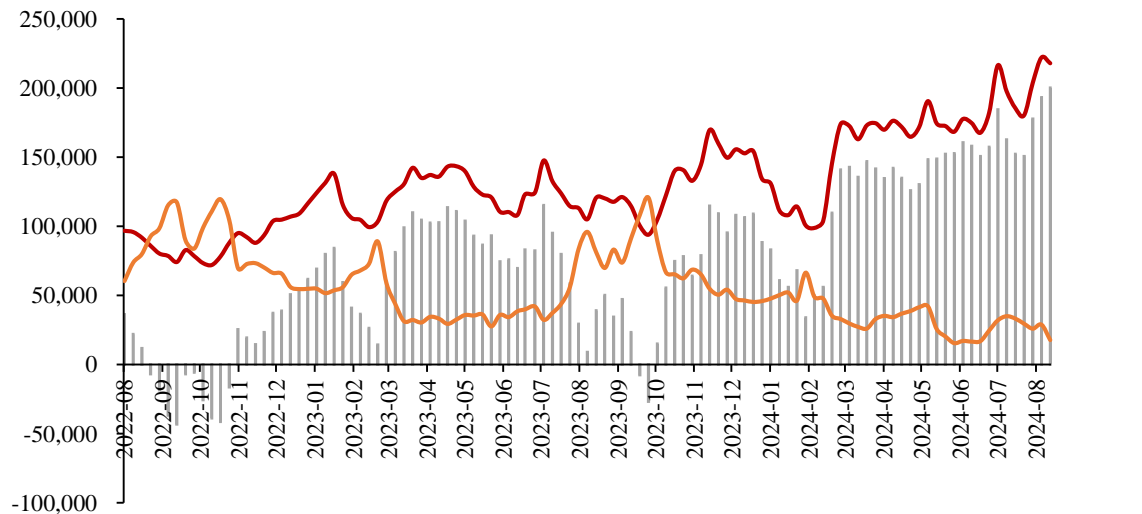


— SLV白银ETF持仓(吨)

## 海外衰退预期略微降温，短线贵金属价格或维持区间震荡

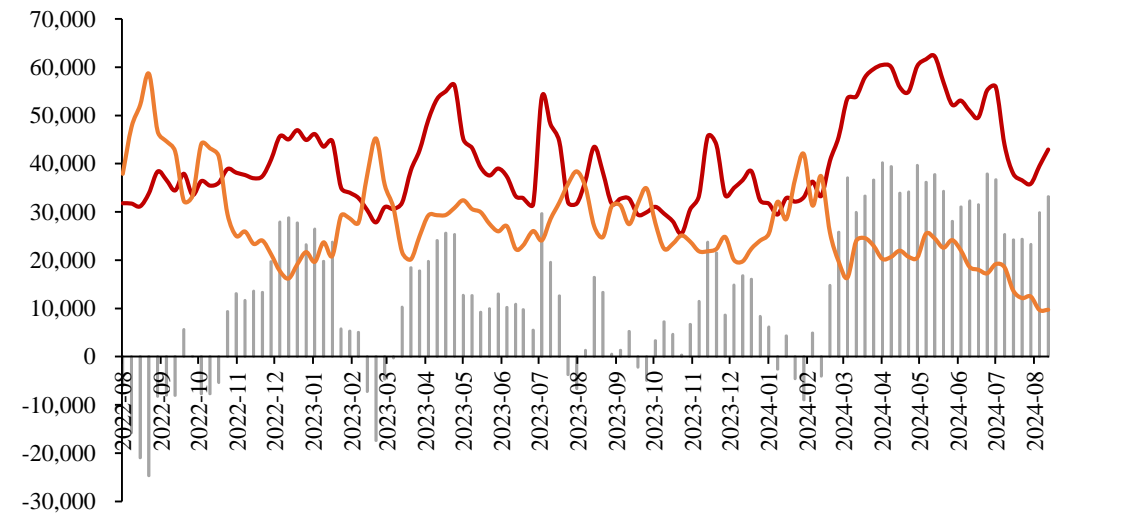
- ✓ 截至8月27日当周，COMEX黄金期货管理基金净多持仓增加6986手至200291手，COMEX白银期货管理基金净多持仓增加3348手至33187手。沪金周五夜盘跌0.58%至571.46元/克，周内累计微涨0.08%；沪银周五夜盘跌2.01%至7359元/千克，周内累计下跌1.33%。世界黄金协会数据显示，2023年全球各央行的净黄金购买总额达到1037吨，连续两年超过一千万吨，2022年净购金1136吨。今年前六个月，全球央行净购金483吨。美国二季度GDP小幅上修，海外衰退预期略微降温，短线贵金属价格或维持区间震荡，后续9月会议降息落地或支撑贵金属价格上行。

### COMEX黄金非商多空持仓



■ 资产管理机构COMEX黄金期货净持仓(手)      — 资产管理机构COMEX黄金期货多头持仓(手)  
 — 资产管理机构COMEX黄金期货空头持仓(手)

### COMEX白银非商多空持仓



■ 资产管理机构COMEX白银期货净持仓(手)      — 资产管理机构COMEX白银期货多头持仓(手)  
 — 资产管理机构COMEX白银期货空头持仓(手)

# 免责声明

本报告由广州期货股份有限公司（以下简称“本公司”）编制，本公司具有中国证监会许可的期货公司投资咨询业务资格，本报告基于合法取得的信息，但本公司对这些信息的准确性和完整性不作任何保证，也不保证所包含的信息和建议不会发生任何变更。

我们已力求报告内容的客观、公正，但文中的观点、结论和建议仅供参考，并不构成所述品种的操作依据，投资者据此做出的任何投资决策与本公司和作者无关。在任何情况下，本公司以及雇员不对任何人因使用本报告中的任何内容所引发的任何直接或间接损失负任何责任。

本报告版权归本公司所有，本公司保留所有权利。未经本公司事先书面许可，任何机构和个人不得以任何形式翻版、复制、引用或转载本报告的全部或部分内容，不得再次分发给任何其他人，或以任何侵犯本公司版权的其他方式使用。如引用、刊发，须注明出处为广州期货股份有限公司，且不得对本报告进行有悖原意的引用、删节和修改。

广州期货股份有限公司提醒广大投资者：期市有风险，入市需谨慎！

投资咨询业务资格：证监许可【2012】1497号

分析师：汤树彬 F03087862 Z0019545 邮箱:tang.shubin@gzf2010.com.cn

# 广州期货主要业务单元联系方式

<p><b>上海分公司</b></p> <p>联系电话：021- 68905325</p> <p>办公地址：中国（上海）自由贸易试验区福山路388号，向城路69号1幢20层（电梯楼层22层）03A-3、04B室</p>	<p><b>杭州城星路营业部</b></p> <p>联系电话：0571-89809624</p> <p>办公地址：浙江省杭州市江干区城星路111号钱江国际时代广场2幢1301室</p>	<p><b>四川分公司</b></p> <p>联系电话：028-83279757</p> <p>办公地址：四川省成都市武侯区人民南路4段12号6栋802号</p>	<p><b>广东金融高新区分公司</b></p> <p>联系电话：0757-88772666</p> <p>办公地址：广东省佛山市南海区海五路28号华南国际金融中心2幢2301、2302房</p>
<p><b>深圳营业部</b></p> <p>联系电话：0755-83533302</p> <p>办公地址：广东省深圳市福田区梅林街道梅林路卓越梅林中心广场（南区）A座704A、705</p>	<p><b>佛山分公司</b></p> <p>联系电话：0757-83607028</p> <p>办公地址：佛山市禅城区祖庙街道季华五路57号2座3006室</p>	<p><b>东莞营业部</b></p> <p>联系电话：0769-22900598</p> <p>办公地址：广东省东莞市南城街道三元路2号粤丰大厦办公1501B</p>	<p><b>清远营业部</b></p> <p>联系电话：0763-3808515</p> <p>办公地址：广东省清远市静福路25号金茂翰林院六号楼2层04、05、06号</p>
<p><b>肇庆营业部</b></p> <p>联系电话：0758-2270761</p> <p>办公地址：肇庆市端州区信安五路2号华生商住中心商业办公楼1704、1705办公室</p>	<p><b>北京分公司</b></p> <p>联系电话：010-63360528</p> <p>办公地址：北京市丰台区丽泽路24号院1号楼-5至32层101内12层1211</p>	<p><b>湖北分公司</b></p> <p>联系电话：027-59219121</p> <p>办公地址：湖北省武汉市江汉区香港路193号中华城A写字楼14层1401-9号</p>	<p><b>郑州营业部</b></p> <p>联系电话：0371-86533821</p> <p>办公地址：河南自贸试验区郑州片区（郑东）普惠路80号1号楼2单元23层2301号</p>
<p><b>青岛分公司</b></p> <p>联系电话：0532-88910060</p> <p>办公地址：山东省青岛市崂山区深圳路100号办公楼户905室</p>	<p><b>机构业务部</b></p> <p>联系电话：020-22836158</p> <p>办公地址：广州市天河区临江大道1号寺右万科中心南塔6层</p>	<p><b>机构事业一部</b></p> <p>联系电话：020-22836155</p> <p>办公地址：广州市天河区临江大道1号寺右万科中心南塔6层</p>	<p><b>机构事业二部</b></p> <p>联系电话：020-22836182</p> <p>办公地址：广州市天河区临江大道1号寺右万科中心南塔6层</p>
<p><b>机构事业三部</b></p> <p>联系电话：020-22836185</p> <p>办公地址：广州市天河区临江大道1号寺右万科中心南塔6层</p>	<p><b>机构事业四部</b></p> <p>联系电话：020-22836187</p> <p>办公地址：广州市天河区临江大道1号寺右万科中心南塔6层</p>	<p><b>广期资本管理（上海）有限公司</b></p> <p>联系电话：021-50390172</p> <p>办公地址：上海市浦东新区福山路388号越秀大厦22层2201室</p>	

# 谢谢



广州期货股份有限公司

地址：广州市天河区临江大道1号寺右万科南塔5/6楼

网址：[www.gzf2010.com.cn](http://www.gzf2010.com.cn)