

江西锂云母提锂周度产量下行 期价窄幅震荡



一周集萃-碳酸锂

研究中心

2024年7月5日



目 录

-  01 行情回顾
-  02 上下游基本面
-  03 产业资讯

第一部分 行情回顾



碳酸锂：江西锂云母提锂周度产量下行，期价窄幅震荡

- **现货方面：**本周碳酸锂价格下跌。99.5%电池级碳酸锂均价下跌950元/吨至90550元/吨，环比下跌1.04%；99.2%工业级碳酸锂均价下跌1200元/吨至85650元/吨，环比下跌1.38%。本周氢氧化锂价格下跌，56.5%电池级粗颗粒氢氧化锂均价下跌450元/吨至82450元/吨，环比下跌0.54%；56.5%工业级粗颗粒氢氧化锂均价下跌450元/吨至74700元/吨，环比下跌0.6%。
- **供应方面：**因锂云母提锂产量下滑，碳酸锂周度产量小幅下降。江西地区不同程度减产，外采矿石提锂产能因成本持续倒挂，开工偏低。企业周度开工率小幅下降至约62.5%。据SMM数据，最新当周上游、下游库存小幅上升，贸易商等中游环节大幅累库。另一方面，据外媒消息，阿根廷四个新锂矿项目将在未来几周至几个月内陆续投产，包括法国Eramet SA公司和青山控股共同参与的Centenario Ratones、浦项制铁控股公司的Sal de Oro、紫金矿业集团的Tres Quebradas和赣锋的Mariana。项目投产或使得阿根廷的锂年产能大幅增加79%，达到20.2万公吨当量，后续或对供应形成进一步的补充，不过此方面增量此前已有一定预期。
- **需求方面：**下游需求较弱。三元材料价格走平，三元材料企业开工率约38%，排产低位企稳。磷酸铁锂生产处于亏损状态、需求维持较弱，7月排产小幅下行，生产及备库积极性偏低，磷酸铁锂头部企业开工率维持于4-7成，中部企业开工率约3-4成。
- **库存方面：**最新当周总库存上升，上游、下游小幅累库，贸易商等中游环节大幅累库。
- **总结：**锂价近期偏弱运行，进入7月后，LC2411合约于91000-96000元/吨区间内窄幅震荡。7月5日，11合约跌0.90%至93900元/吨，碳酸锂注册仓单减少14手至27297手。交割方面，7月5日07合约完成配对579手，7月累计匹配9377手；7月5日07合约完成交割213手，7月累计完成交割8062手。当前基本面维持偏弱，江西地区产量及开工下行，对于供应减量的影响初步显现。下游磷酸铁锂产量增速放缓、排产小幅下滑，三元价格持平、排产低位企稳，需求有待进一步改善。短期内维持观望情绪，期价或偏弱震荡，参考区间85000-98000元/吨，关注前低附近支撑。后续留意传统金九银十旺季前的补库需求能否兑现，海外项目投产未来或贡献一定增量，由于供应相对过剩的预期相对较难扭转，中长期角度建议仍维持偏空思路。

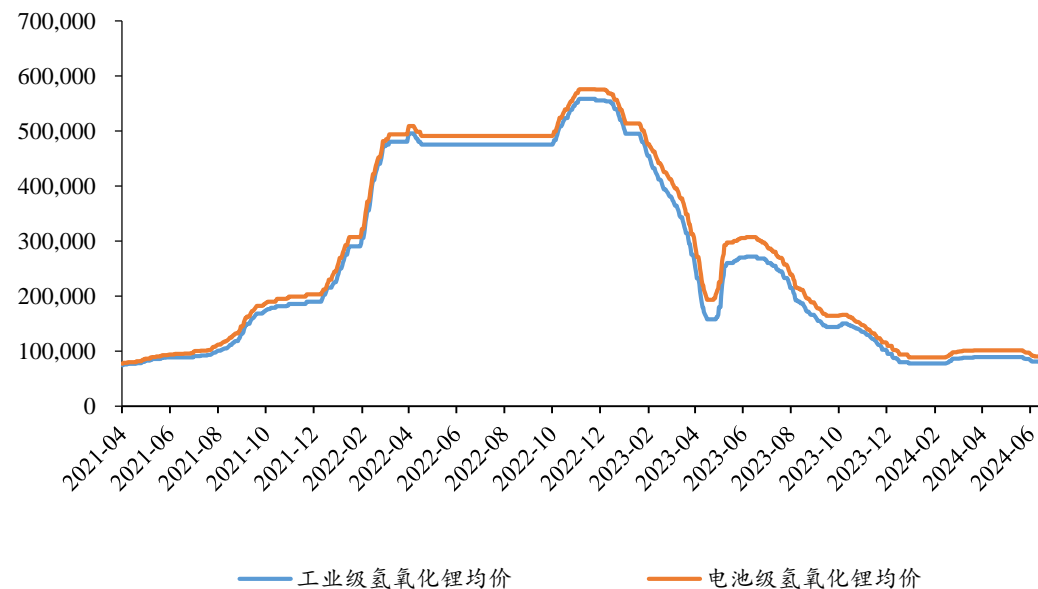
碳酸锂：江西锂云母提锂周度产量下行，期价窄幅震荡

- 本周碳酸锂价格下跌。99.5%电池级碳酸锂均价下跌950元/吨至90550元/吨，环比下跌1.04%；99.2%工业级碳酸锂均价下跌1200元/吨至85650元/吨，环比下跌1.38%。本周氢氧化锂价格下跌，56.5%电池级粗颗粒氢氧化锂均价下跌450元/吨至82450元/吨，环比下跌0.54%；56.5%工业级粗颗粒氢氧化锂均价下跌450元/吨至74700元/吨，环比下跌0.6%。
- 锂价近期偏弱运行，进入7月后，LC2411合约于91000-96000元/吨区间内窄幅震荡。7月5日，11合约跌0.90%至93900元/吨，碳酸锂注册仓单减少14手至27297手。当前基本面维持偏弱，江西地区产量及开工下行，对于供应减量的影响初步显现。

电池级、工业级碳酸锂价格走势



电池级氢氧化锂价格走势



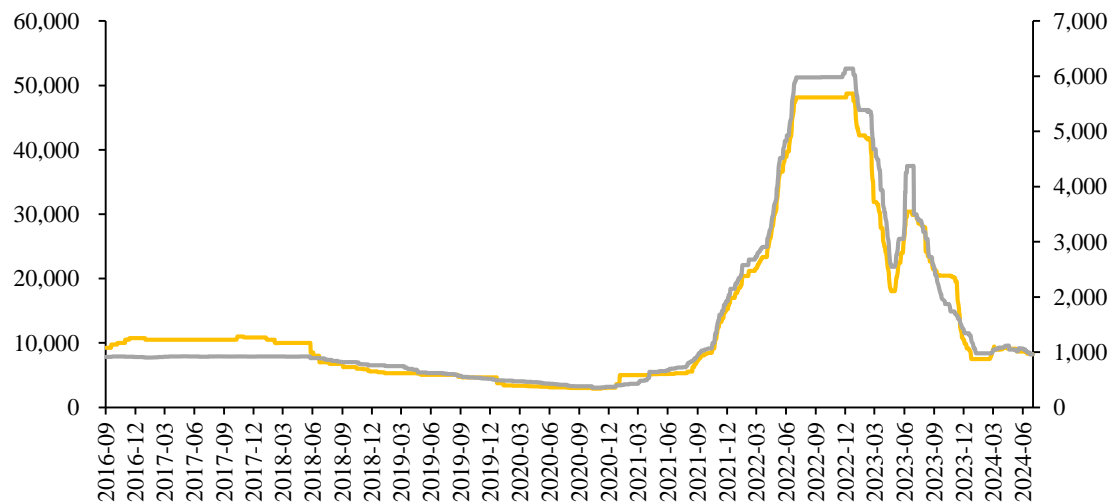
第二部分 上下游基本面



原料端：锂矿价格多数下跌，进口锂辉石精矿价格略微上涨

- 原料端方面，本周锂矿价格表现分化。进口锂原矿(Li₂O: 1.5%-2%)均价录得140美元/吨，环比持平前值。进口锂辉石精矿(Li₂O: 5.5%-6%)均价上涨2美元/吨至962美元/吨，环比上涨0.21%。
- 国内锂辉石精矿(Li₂O: 5.5%-6%)均价下跌10元/吨至8265元/吨，环比下跌0.12%。国内锂云母(Li₂O: 1.5%-2%)均价下跌27.5元/吨至1412.5元/吨，环比下跌1.91%。国内磷锂铝石(Li₂O: 6%-7%)均价下跌120元/吨至8405元/吨，环比下跌1.41%。

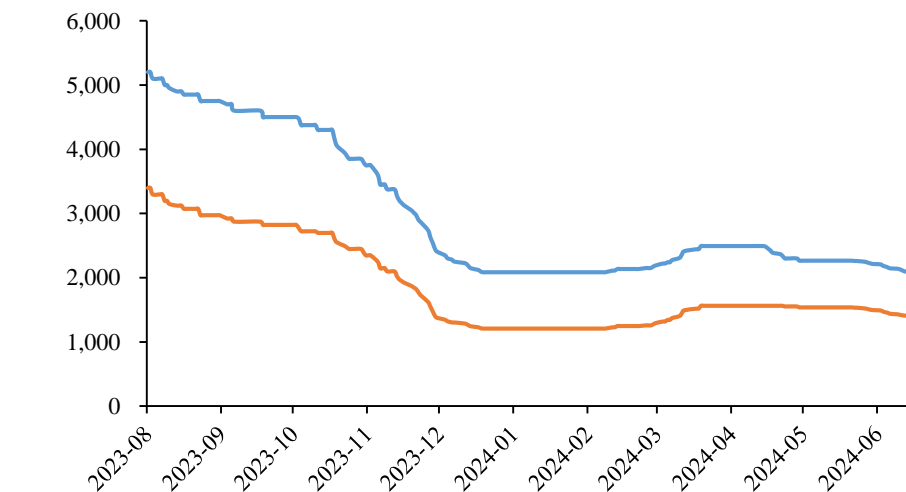
锂辉石精矿均价



— 锂精矿(Li₂O:5.5%-6%,中国,元/吨)

— 锂精矿(Li₂O:5.5%-6%,进口,美元/吨,右轴)

锂云母矿均价



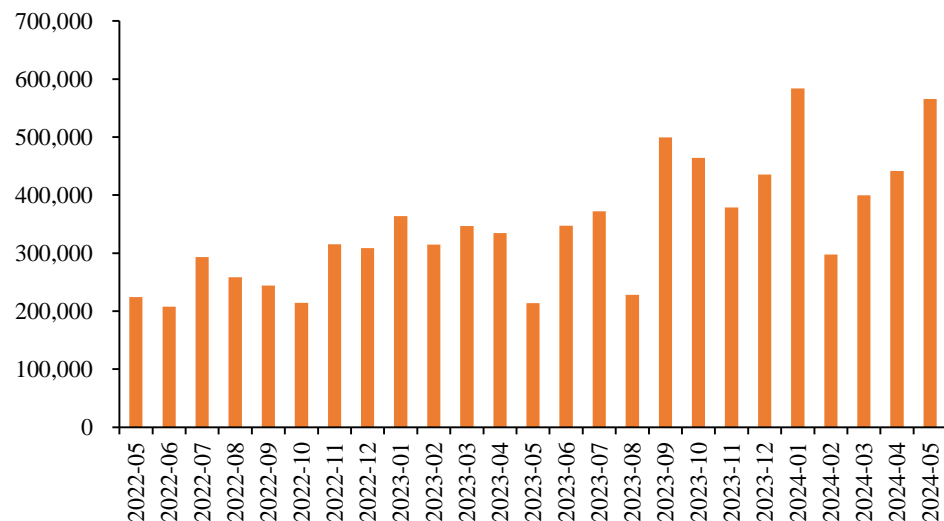
— 锂云母(Li₂O: 1.5%-2.0%, 元/吨)

— 锂云母(Li₂O: 2.0%-2.5%, 元/吨)

锂精矿进口量上升

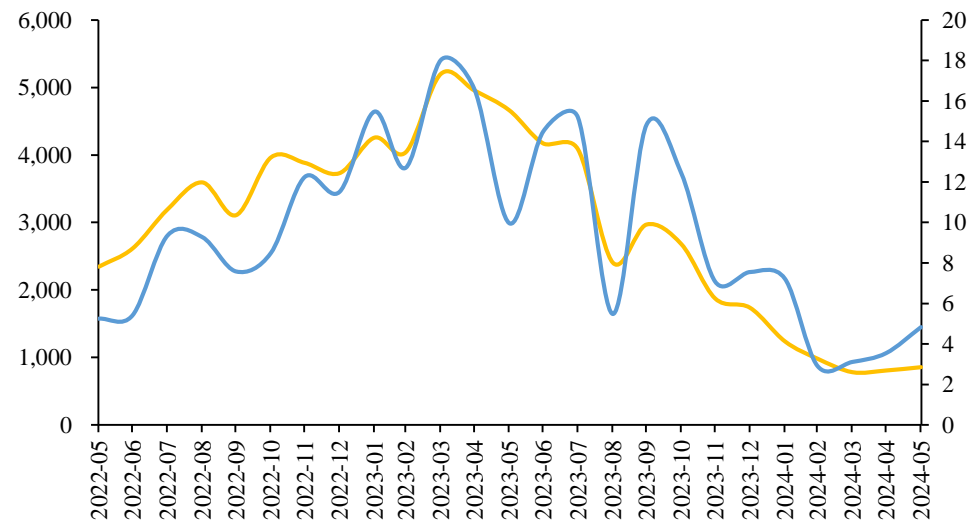
- 2024年5月国内锂精矿进口量约为565871实物吨（折合LCE当量约为70734吨），环比上涨28.2%。
- 其中，从澳大利亚进口锂精矿约389710实物吨，占国内进口锂精矿总量的68.9%；从津巴布韦进口锂精矿约100522实物吨，占国内进口锂精矿总量的17.8%；从尼日利亚进口锂精矿约41466实物吨，占国内进口锂精矿总量的7.3%；从巴西进口锂精矿约14577实物吨，占国内进口锂精矿总量的2.6%；从加拿大进口锂精矿约18835实物吨，占国内进口锂精矿总量的3.3%；从卢旺达进口锂精矿约761实物吨，占国内进口锂精矿总量的0.1%。

锂精矿进口量



■ 锂精矿进口量(吨)

锂精矿进口均价、进口金额



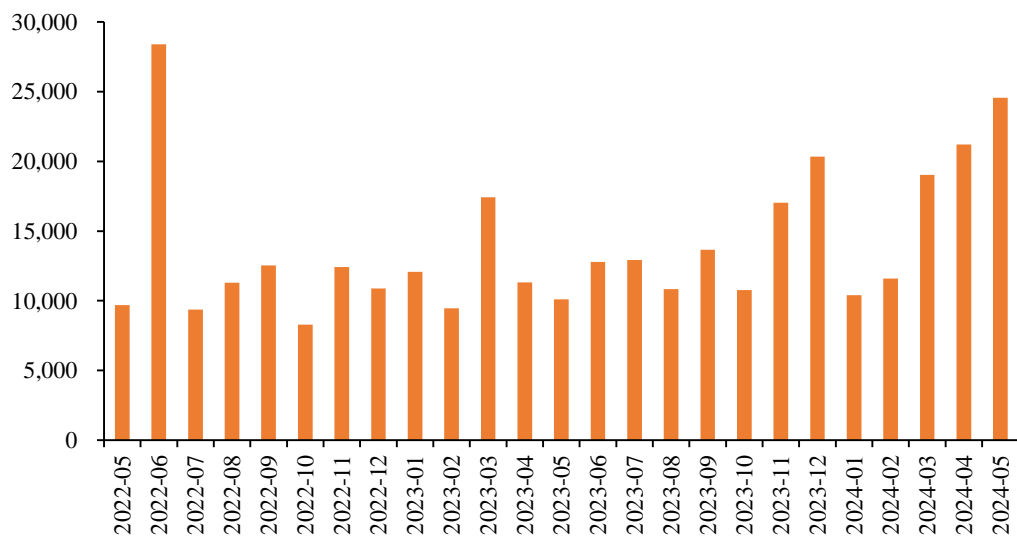
— 锂精矿进口均价(美元/吨)

— 进口金额总计(亿美元,右轴)

碳酸锂进口量上升

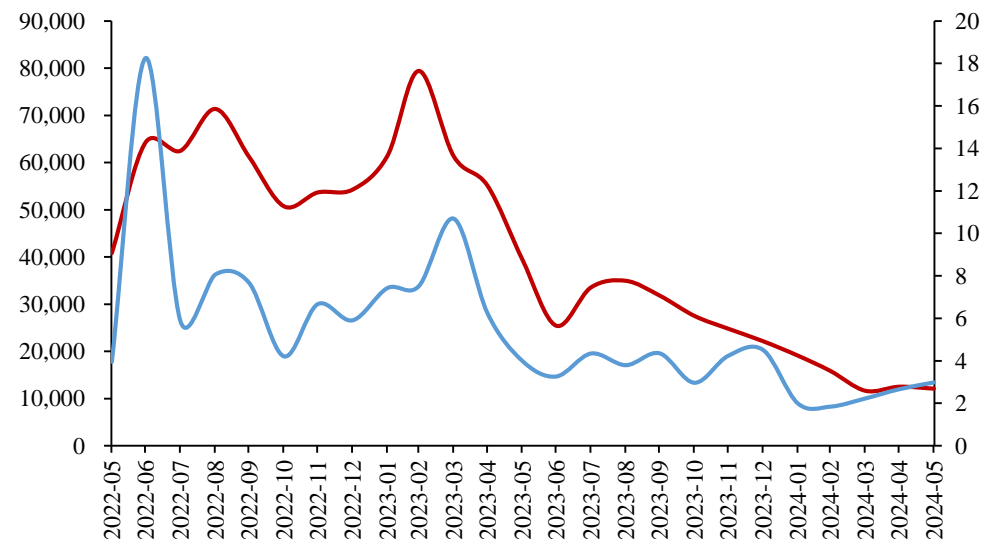
- 海关总署数据显示，国内5月进口碳酸锂24564.75吨，环比增15.8%，同比增143%。其中，从智利进口碳酸锂20288.49吨，环比增18.3%，同比增129.2%；从阿根廷进口碳酸锂3703.01吨，环比增8.7%，同比增209.6%。
- 南美碳酸锂进口持续对供应形成补充，5月智利碳酸锂出口至国内约18040吨，同比增37.66%，环比减21.22%，历史数据显示，二季度出口环比回落为季节性规律，同比仍有较大增幅。

碳酸锂月度进口量



■ 碳酸锂当月进口(吨)

碳酸锂进口均价、进口金额



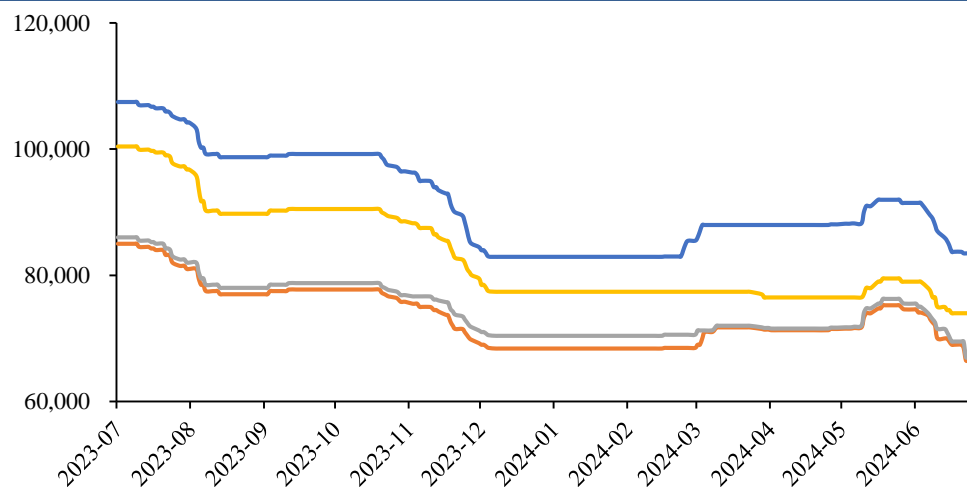
— 碳酸锂进口均价(美元/吨)

— 进口金额总计(亿美元,右轴)

下游：三元材料价格下跌

- ✓ 下游方面，本周三元前驱体价格多数下跌。523三元前驱体(多晶/消费型)均价下跌2500元/吨至66500元/吨，环比下跌3.62%。523三元前驱体(单晶/动力型)均价下跌2500元/吨至67000元/吨，环比下跌3.6%。622三元前驱体(多晶/消费型)均价录得74000元/吨，环比持平前值。811三元前驱体(多晶/动力型)均价下跌250元/吨至83500元/吨，环比下跌0.3%。
- ✓ 本周三元材料价格下跌。523三元材料(多晶/消费型)均价下跌1100元/吨至111150元/吨，环比下跌0.98%。523三元材料(单晶/动力型)均价下跌350元/吨至127100元/吨，环比下跌0.27%。622三元材料(多晶/消费型)均价下跌400元/吨至123350元/吨，环比下跌0.32%。811三元材料(多晶/动力型)均价下跌200元/吨至155500元/吨，环比下跌0.13%。

三元前驱体均价



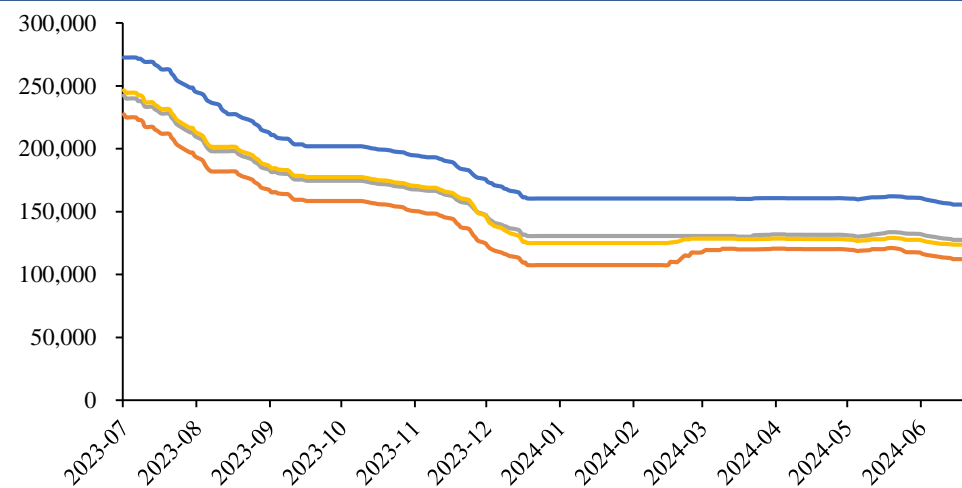
— 前驱体523 (多晶, 消费型)

— 前驱体523 (单晶, 动力型)

— 前驱体622 (多晶, 消费型)

— 前驱体811 (多晶, 动力型)

三元材料均价



— 三元材料523 (多晶, 消费型)

— 三元材料523 (单晶, 动力型)

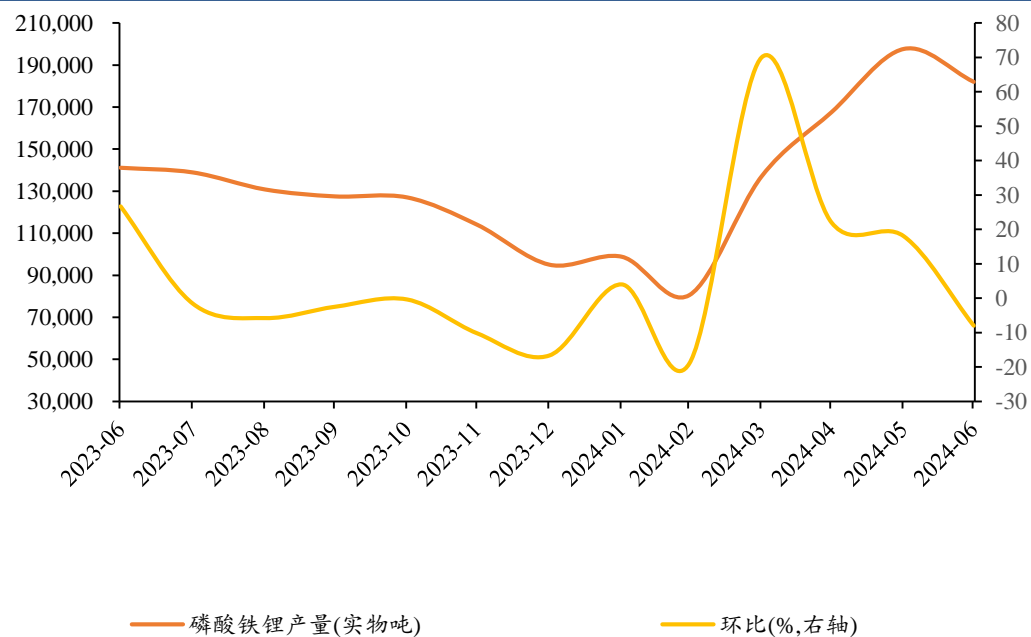
— 三元材料622 (多晶, 消费型)

— 三元材料811 (多晶, 动力型)

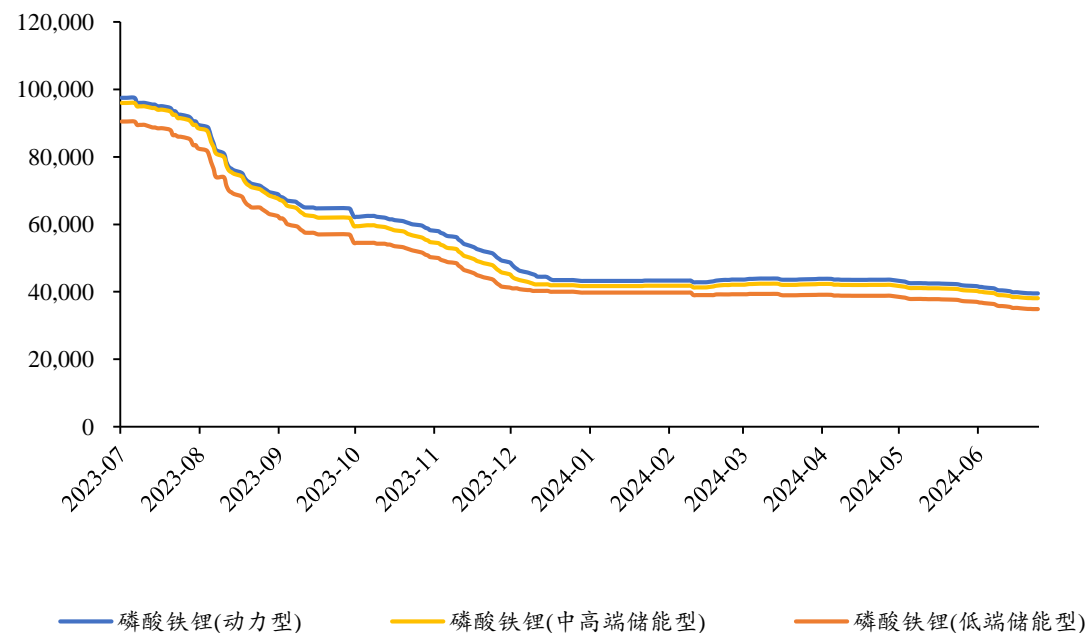
下游：磷酸铁锂价格下跌

- 本周磷酸铁锂价格下跌。动力型磷酸铁锂均价下跌250元/吨至39550元/吨，环比下跌0.63%。中高端储能型磷酸铁锂均价下跌250元/吨至38150元/吨，环比下跌0.65%。低端储能型磷酸铁锂均价下跌250元/吨至34850元/吨，环比下跌0.71%。

磷酸铁锂产量



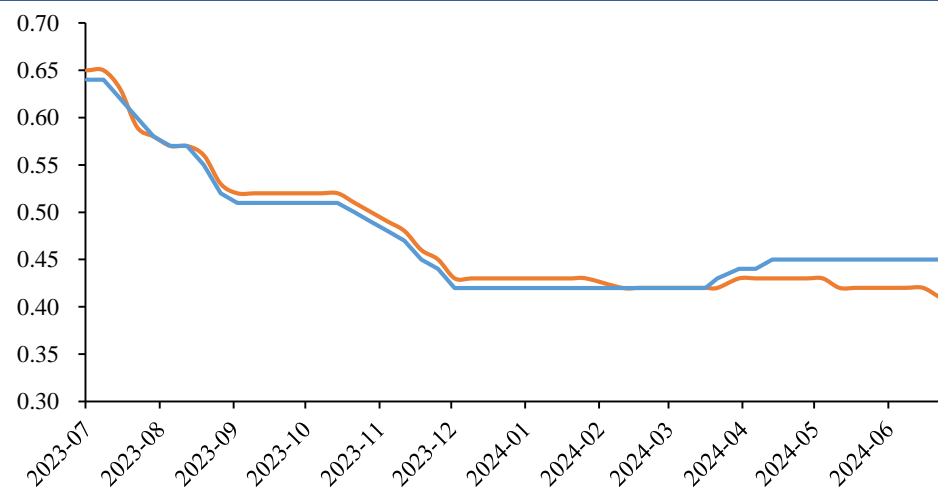
磷酸铁锂均价



下游：电芯价格低位运行

- ✓ 本周动力电池电芯价格低位运行。523动力型方形三元电芯均价下跌0.01元/Wh至0.48元/Wh，环比下跌2.04%。动力型磷酸铁锂电芯均价下跌0.01元/Wh至0.41元/Wh，环比下跌2.38%。

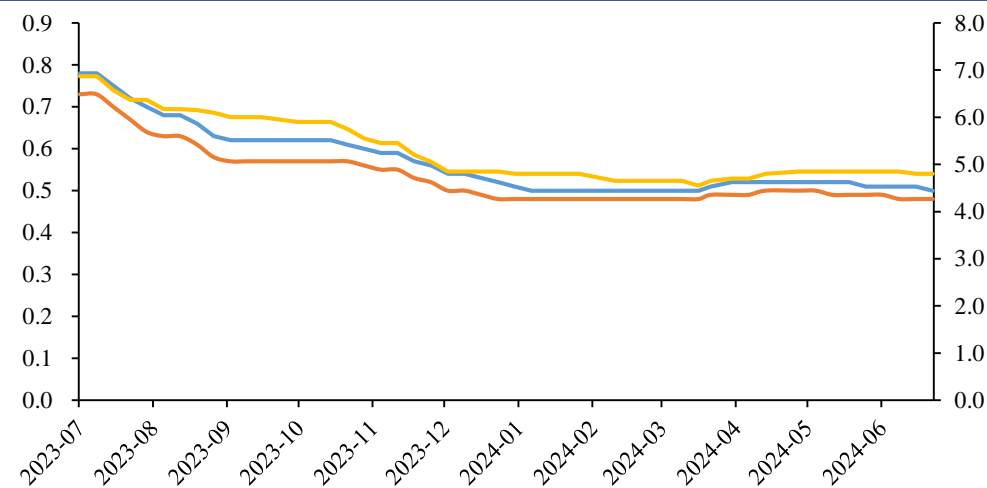
锂电池磷酸铁锂动力电芯价格



— 方形磷酸铁锂电芯 (动力型)

— 方形磷酸铁锂电芯 (小动力型)

锂电池三元动力电芯价格



— 523方形三元电芯(动力型,元/Wh)

— 523软包三元电芯(动力型,元/Wh)

— 523圆柱三元电芯(小动力型,元/支,右轴)

第三部分 产业资讯



- 7月2日，江西赣锋锂电科技股份有限公司消费类锂电池电芯PACK自动化制造项目正式落户江西省南昌高新区。据介绍，赣锋锂电消费类锂电池电芯PACK自动化制造项目总投资20亿元，主要研发、设计、生产高能量密度及优异性能的消费类3C数码锂电池产品，产品可应用于笔记本电脑、智能手机、平板电脑及可穿戴类产品，并延伸至储能、新能源汽车及高端数码产品等领域，项目将分期建设，其中，项目一期将投入15条PACK生产线的架设，预计2024年投产，一期达产后预计可实现年产5,000万套消费类锂电池产品，实现主营业务收入不低于10亿元。
- 韩国研究机构SNE Research 7月3日数据，2024年1-5月全球电动汽车（EV、PHEV、HEV）电池装车量约为285.4GWh，较去年同期增长23%。1-5月，中国公司依然占据6席，市占率合计达64.5%，保持持续增长态势。
- 7月2日，宁德时代（300750）在接待机构调研时表示，公司整体排产情况良好，近期及第三季度排产环比呈增长态势。神行、麒麟系列产品受到客户广泛认可，今年实现了快速放量，在国内动力电池出货结构中占据相当比例。

免责声明

本报告由广州期货股份有限公司（以下简称“本公司”）编制，本公司具有中国证监会许可的期货公司投资咨询业务资格，本报告基于合法取得的信息，但本公司对这些信息的准确性和完整性不作任何保证，也不保证所包含的信息和建议不会发生任何变更。

我们已力求报告内容的客观、公正，但文中的观点、结论和建议仅供参考，并不构成所述品种的操作依据，投资者据此做出的任何投资决策与本公司和作者无关。在任何情况下，本公司以及雇员不对任何人因使用本报告中的任何内容所引发的任何直接或间接损失负任何责任。

本报告版权归本公司所有，本公司保留所有权利。未经本公司事先书面许可，任何机构和个人不得以任何形式翻版、复制、引用或转载本报告的全部或部分内容，不得再次分发给任何其他人，或以任何侵犯本公司版权的其他方式使用。如引用、刊发，须注明出处为广州期货股份有限公司，且不得对本报告进行有悖原意的引用、删节和修改。

广州期货股份有限公司提醒广大投资者：期市有风险，入市需谨慎！

投资咨询业务资格：证监许可【2012】1497号

分析师：汤树彬 F03087862 Z0019545 邮箱:tang.shubin@gzf2010.com.cn

广州期货主要业务单元联系方式

上海分公司	杭州城星路营业部	广东金融高新区分公司	深圳营业部
联系电话：021- 68905325 办公地址：上海市自由贸易试验区福山路388号，向城路69号1幢12层（电梯楼层15层）03室	联系电话：0571-89809624 办公地址：浙江省杭州市江干区城星路111号钱江国际时代广场2幢1301室	联系电话：0757-88772666 办公地址：广东省佛山市南海区海五路28号华南国际金融中心2幢2302房	联系电话：0755-83533302 办公地址：广东省深圳市福田区梅林街道梅林路卓越梅林中心广场（南区）A座704A、705
佛山分公司	东莞营业部	清远营业部	肇庆营业部
联系电话：0757-83607028 办公地址：佛山市禅城区祖庙街道季华五路57号2座3006室	联系电话：0769-22900598 办公地址：广东省东莞市南城街道三元路2号粤丰大厦办公1501B	联系电话：0763-3808515 办公地址：广东省清远市静福路25号金茂翰林院六号楼2层04、05、06号	联系电话：0758-2270761 办公地址：肇庆市端州区信安五路2号华生商住中心商业办公楼1704、1705办公室
北京分公司	湖北分公司	郑州营业部	青岛分公司
联系电话：010-63360528 办公地址：北京市丰台区丽泽路24号院1号楼-5至32层101内12层1211	联系电话：027-59219121 办公地址：湖北省武汉市江汉区香港路193号中华城A写字楼14层1401-9号	联系电话：0371-86533821 办公地址：河南自贸试验区郑州片区（郑东）普惠路80号1号楼2单元23层2301号	联系电话：0532-88910060 办公地址：山东省青岛市崂山区深圳路100号办公楼户905室
四川分公司	机构业务部	机构事业一部	机构事业二部
联系电话：028-83279757 办公地址：四川省成都市武侯区人民南路4段12号6栋802号	联系电话：020-22836158 办公地址：广州市天河区临江大道1号寺右万科中心南塔6层	联系电话：020-22836155 办公地址：广州市天河区临江大道1号寺右万科中心南塔6层	联系电话：020-22836182 办公地址：广州市天河区临江大道1号寺右万科中心南塔6层
机构事业三部	机构事业四部	广期资本管理（上海）有限公司	
联系电话：020-22836185 办公地址：广州市天河区临江大道1号寺右万科中心南塔6层	联系电话：020-22836187 办公地址：广州市天河区临江大道1号寺右万科中心南塔6层	联系电话：021-50390172 办公地址：上海市浦东新区福山路388号越秀大厦22层2201室	

欢迎交流！



广州期货股份有限公司

地址：广州市天河区临江大道1号寺右万科南塔5/6楼，北塔30楼

网址：www.gzf2010.com.cn