

研究报告

策略报告：螺纹钢

单边逢高做空螺纹钢 2205 合约

广州期货 研究中心

联系电话：020-22836118

逻辑观点：第一，**复产持续**，冬奥会结束后，限产有所放松，目前当周环比增量主要由电炉钢贡献，在目前长流程具有利润情况下，后续高炉复产将继续推高螺纹钢产量。**第二，需求现实较差，地产流动性问题并未解决**，一是螺纹钢表观需求节后同比达到-44%的水平，需求启动较慢，短期或持续累库；二是后端相对成本较低的玻璃产销比维持低位，地产资金尚未得到有效解决。**第三，社会库存处于偏高位置，厂库开始累库，后续或持续**，在前期宏观政策偏暖情况下，贸易商大量接货，需求较差下贸易商去库压力大，钢厂或开始进入累库周期，价格上行风险较小。

策略方案：单边卖出螺纹 2205 合约，建仓区间（4650,4700），目标止盈区间（4250,4300），止损区间（4850, 4900），盈亏比 2:1，按区间均值、仓位 5 成计算，建仓一套供需资本金 14026 元，止损下亏损 2000 元，盈利-14.26%，止盈下盈利 4000 元，盈利 28.52%。

风险因素：两会刺激政策超预期；产量修复不及预期；

投资咨询业务资格：

证监许可【2012】1497号

联系信息

分析师：许克元

期货从业资格：F3022666

投资咨询资格：Z0013612

邮箱：xuky@gzf2010.com.cn

联系人：吴宇祥

期货从业资格：F03087345

邮箱：wu.yuxiang2@gzf2010.com.cn

螺纹钢 05 合约走势



相关报告

- 20211230 《广州期货-专题报告-螺纹钢-复产篇：节后稳价的需求降幅区间15%~20%》
- 20220116 《广州期货-一周集萃-螺纹钢-累库压力不大，冬储价格成节前偏强震荡支撑》
- 20220120 《广州期货-专题报告-螺纹钢-复工后需求降幅决定方向，关键窗口在3月初》
- 20220130 《广州期货-月度博览-螺纹钢-监管带来成本冲击，2月回调压力显著-202201》
- 20220213 《广州期货-一周集萃-螺纹钢-监管下阶段性调整，偏强运行下关注复产情况-20220213》

目录

| | |
|------------------------------|---|
| 一、技术分析：3浪下跌跌破震荡中枢 | 1 |
| 二、供给：电炉复产，后续高炉产量或继续回升 | 1 |
| 三、需求：需求启动较慢，处于往年同比最差水平 | 1 |
| 四、库存：贸易商库存偏高，去库压力较大 | 2 |
| 五、成本利润：高炉即时利润好，电炉短期难减产 | 2 |
| 免责声明 | 3 |
| 研究中心简介 | 3 |
| 广州期货业务单元一览 | 4 |

图表目录

| | |
|------------------------------------|---|
| 图表 1：螺纹钢 15 分钟 K 线 3 浪下跌跌破中枢 | 1 |
| 图表 2：高炉后续复产预期强 | 1 |
| 图表 3：螺纹钢短流程产量尚未复产 | 1 |
| 图表 4：建材成交量偏低 | 1 |
| 图表 5：表观需求太差，同比 | 1 |
| 图表 6：贸易商库存偏高 | 2 |
| 图表 7：钢厂库存压力较小下或继续生产 | 2 |
| 图表 8：高炉即时利润约至 500 元/吨 | 2 |
| 图表 9：电炉钢复工后短期较难减产 | 2 |

一、技术分析：3浪下跌跌破震荡中枢

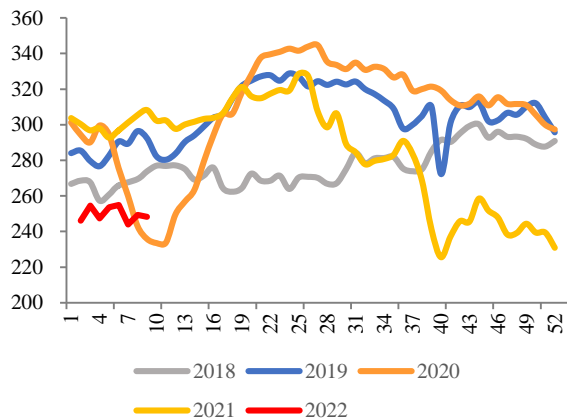
图表 1：螺纹钢 15 分钟 K 线 3 浪下跌跌破震荡中枢



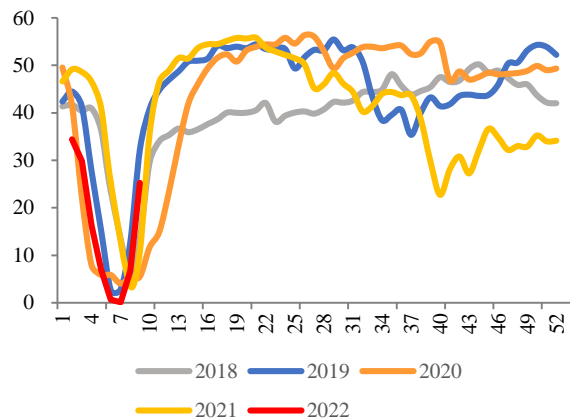
数据来源：Mysteel 广州期货研究中心

二、供给：电炉复产，后续高炉产量或继续回升

图表 2：高炉后续复产预期强



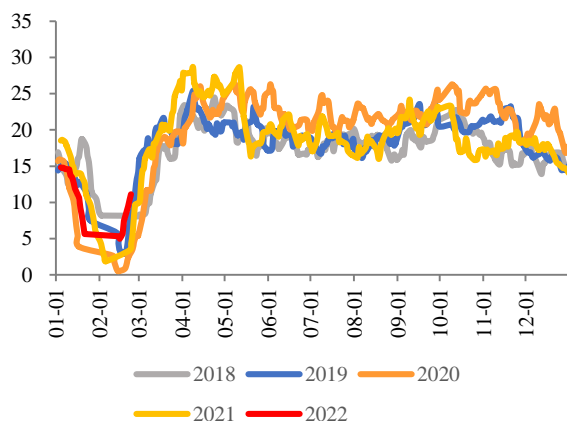
图表 3：螺纹钢短流程产量尚未复产



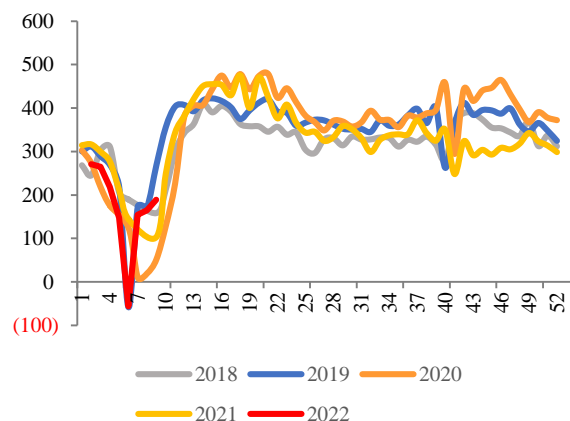
数据来源：Mysteel 广州期货研究中心

三、需求：需求启动较慢，处于往年同比最差水平

图表 4：建材成交量偏低



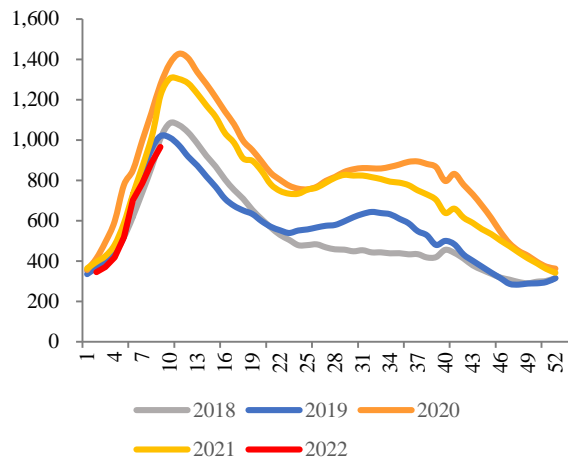
图表 5：表观需求太差，同比



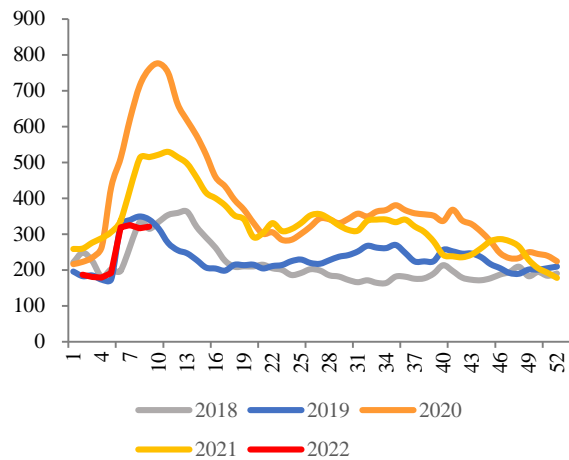
数据来源：Mysteel 广州期货研究中心

四、库存：贸易商库存偏高，去库压力较大

图表 6：贸易商库存偏高



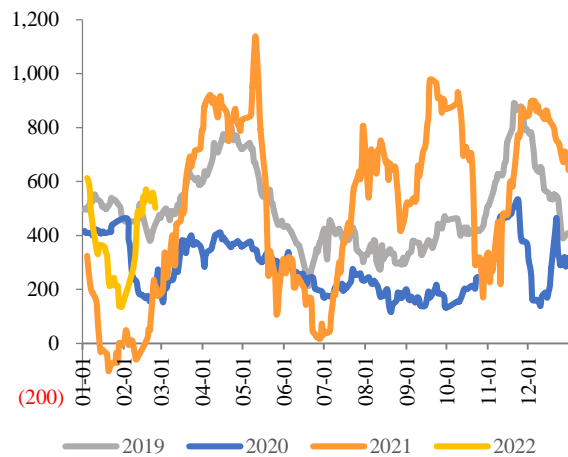
图表 7：钢厂库存压力较小下或继续生产



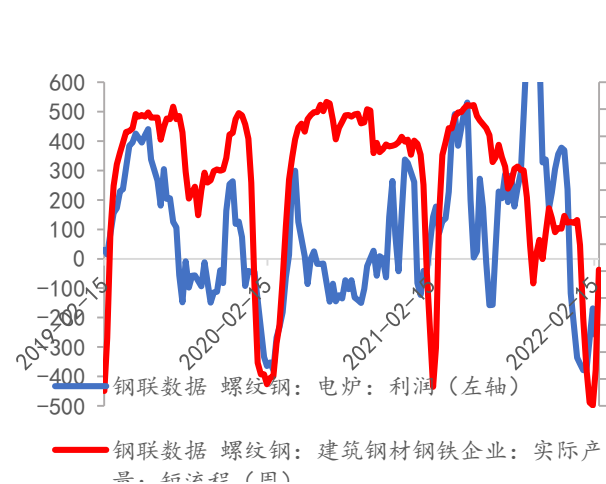
数据来源：Mysteel 广州期货研究中心

五、成本利润：高炉即时利润好，电炉短期难减产

图表 8：高炉即时利润约至 500 元/吨



图表 9：电炉钢复工后短期较难减产



数据来源：Mysteel 同花顺 广州期货研究中心

免责声明

本报告由广州期货股份有限公司（以下简称“本公司”）编制，本公司具有中国证监会许可的期货公司投资咨询业务资格，本报告基于合法取得的信息，但本公司对这些信息的准确性和完整性不作任何保证，也不保证所包含的信息和建议不会发生任何变更。

我们已力求报告内容的客观、公正，但文中的观点、结论和建议仅供参考，并不构成所述品种的操作依据，投资者据此做出的任何投资决策与本公司和作者无关。在任何情况下，本公司以及雇员不对任何人因使用本报告中的任何内容所引发的任何直接或间接损失负任何责任。

本报告版权归本公司所有，本公司保留所有权利。未经本公司事先书面许可，任何机构和个人不得以任何形式翻版、复制、引用或转载本报告的全部或部分内容，不得再次分发给任何其他人，或以任何侵犯本公司版权的其他方式使用。如引用、刊发，须注明出处为广州期货股份有限公司，且不得对本报告进行有悖原意的引用、删节和修改。

广州期货股份有限公司提醒广大投资者：期市有风险，入市需谨慎！

研究中心简介

广州期货研究中心秉承公司“不断超越、更加优秀”的核心价值观和“简单、用心、创新、拼搏”的团队文化，以“稳中求进、志存高远”为指导思想，在“合规、诚信、专业、图强”的经营方针下，试图将研究能力打造成引领公司业务发展的名片，让风险管理文化惠及全球的衍生品投资者。

研究中心下设综合部、农产品研究部、金属研究部、化工能源研究部、金融衍生品研究部、创新研究部等六个二级部门，覆盖了宏观、金融、金属、能化、农牧等全品种衍生工具的研究，拥有一批理论基础扎实、产业经验丰富、机构服务有效的分析师，以满足业务开发及机构、产业和个人投资者的需求。同时，研究中心形成了以早报、晨会、周报、月报、年报等定期报告和深度专题、行情分析、调研报告、数据时事点评、策略报告等不定期报告为主体的研究报告体系，通过纸质/电子报告、公司网站、公众号、媒体转载、电视台等方式推动给客户，力争为投资者提供全面、深入、及时的研究服务。此外，研究中心还会提供定制的套保套利方案、委托课题研究等，以满足客户的个性化、专业化需求。

研究中心在服务公司业务的同时，也积极地为期货市场发展建言献策。研究中心与监管部门、政府部门、行业协会、期货交易所、高校及各类研究机构都有着广泛的交流与合作，在期货行业发展、交易策略模式、风险管理控制、投资者行为等方面做了很多前瞻性研究。

未来，广州期货研究中心将依托股东越秀金控在研究中的资源优势，进一步搭建适合公司发展、适合期货市场现状的研究模式，更好服务公司业务、公司品牌和公司战略，成为公司的人才培养基地。

研究中心联系方式

金融衍生品研究部：(020) 22139858

金属研究部：(020) 22139817

化工能源研究部：(020) 23382623

创新研究部：(020) 23382614

农产品研究部：(020) 22139813

综合部：(020) 22139817

办公地址：广州市天河区珠江西路5号广州国际金融中心主塔写字楼10楼

邮政编码：510623

广州期货业务单元一览

广州期货是大连商品交易所（会员号：0225）、郑州商品交易所（会员号：0225）、上海期货交易所（会员号：0338）、上海国际能源交易中心（会员号：8338）会员单位，中国金融期货交易所（会员号：0196）交易结算会员单位，可代理国内所有商品期货和期权、金融期货品种交易。除从事传统期货经纪业务外，公司可开展期货投资咨询、资产管理、银行间债券市场交易以及风险管理子公司业务。公司总部位于广州，业务范围覆盖全国，可为投资者提供一站式的金融服务。

广州期货主要业务单元联系方式

| | | | |
|--|--|--|--|
| 佛山南海营业部 | 清远营业部 | 上海陆家嘴营业部 | 北京分公司 |
| 联系电话：0757-88772888 办公地址：佛山市南海区桂城街道海五路 28 号华南国际金融中心 2 幢 2301 房 | 联系电话：0763-3882201 办公地址：清远市清城区人民四路 36 号美吉特华南装饰商贸中心永泰中心 5 层（19-23A 号） | 联系电话：021-50568018 办公地址：中国（上海）自由贸易试验区东方路 899 号 1201-1202 室 | 联系电话：010-68525389 办公地址：北京市西城区月坛南街 59 号 5 层 501-1、501-26、501-27 |
| 深圳营业部 | 长沙营业部 | 东莞营业部 | 广州体育中心营业部 |
| 联系电话：0755-83533302 办公地址：广东省深圳市福田区梅林街道梅林路卓越梅林中心广场（南区）A 座 704A、705 | 联系电话：0731-82898516 办公地址：湖南省长沙市芙蓉区五一大道 618 号银华大酒店 18 楼 1801 | 联系电话：0769-22900598 办公地址：广东省东莞市南城街道三元路 2 号粤丰大厦办公 1501B | 联系电话：020-28180338 办公地址：广州市天河区体育东路 136、138 号 17 层 02 房、17 层 03 房自编 A |
| 杭州城星路营业部 | 天津营业部 | 郑州营业部 | 湖北分公司 |
| 联系电话：0571-89809632 办公地址：浙江省杭州市江干区城星路 111 号钱江国际时代广场 2 幢 1301 室 | 联系电话：022-87560710 办公地址：天津市南开区长江西道与南开三马路交口融汇广场 2-1-1604、1605、1606 | 联系电话：0371-86533821 办公地址：河南自贸试验区郑州片区（郑东）普惠路 80 号 1 号楼 2 单元 23 层 2301 号 | 联系电话：027-59219121 办公地址：湖北省武汉市江汉区香港路 193 号中华城 A 写字楼 14 层 1401-9 号 |
| 苏州营业部 | 山东分公司 | 肇庆营业部 | 广东金融高新区分公司 |
| 联系电话：0512-69883586 办公地址：中国（江苏）自由贸易试验区苏州片区苏州工业园区苏州中心广场 58 幢苏州中心广场办公楼 A 座 07 层 07 号 | 联系电话：0531-85181099 办公地址：山东省济南市历下区泺源大街 150 号中信广场主楼七层 703、705 室 | 联系电话：0758-2270760 办公地址：广东省肇庆市端州区星湖大道六路 36 号大唐盛世第一幢首层 04A | 联系电话：0757-88772666 办公地址：广东省佛山市南海区海五路 28 号华南国际金融中心 2 幢 2302 房 |
| 青岛分公司 | 四川分公司 | 上海分公司 | 华南分公司 |
| 联系电话：0532-88697836 办公地址：山东省青岛市崂山区秦岭路 6 号农商财富大厦 8 层 801 室 | 联系电话：028-86282772 办公地址：四川省成都市武侯区人民南路 4 段 12 号 6 栋 802 号 | 联系电话：021-68905325 办公地址：上海市浦东新区向城路 69 号 1 幢 12 层（电梯楼层 15 层）03 室 | 联系电话：020-61887585 办公地址：广州市南沙区海滨路 171 号南沙金融大厦第 8 层自编 803B |
| 总部金融发展部 | 总部机构发展部 | 总部产业发展部 | 总部机构业务部 |
| 联系电话：020-22139814 办公地址：广州市天河区珠江江西路 5 号广州国际金融中心主塔写字楼 10 楼 | 联系电话：020-22139836 办公地址：广州市天河区珠江江西路 5 号广州国际金融中心主塔写字楼 10 楼 | 联系电话：020-23382586 办公地址：广州市天河区珠江江西路 5 号广州国际金融中心主塔写字楼 10 楼 | 联系电话：020-22139802 办公地址：广州市天河区珠江江西路 5 号广州国际金融中心主塔写字楼 10 楼 |
| 广期资本管理（上海）有限公司 | | | |
| 联系电话：（021）50390265 办公地址：上海市浦东新区福山路 388 号越秀大厦 701 室 | | | |